

บทที่ 1

บทนำ

บทที่ 1

บทนำ

1.1 บทนำ

โครงการก่อสร้างสะพานข้ามคลองตำมะลังอันเนื่องมาจากพระราชดำริ ตำบลตำมะลัง อำเภอเมือง จังหวัดสตูล เป็นโครงการที่สมเด็จพระเทพรัตนราชสุดาฯ สยามบรมราชกุมารี ได้พระราชทานุมัติรับเป็นโครงการอันเนื่องมาจากพระราชดำริ เมื่อเดือนธันวาคม พ.ศ. 2554 เพื่อแก้ไขปัญหาความเดือดร้อนของประชาชนในตำบลตำมะลังที่มีความลำบากในการเดินทางระหว่างฝั่งแผ่นดินกับเกาะตำมะลัง โดยเฉพาะอย่างยิ่งการเดินทางไปโรงพยาบาลอีกทั้งยังเป็นการเพิ่มทางเลือกในการเดินทาง และการขนส่งผลผลิตทางการประมงและสินค้าอุปโภค-บริโภคของประชาชนในพื้นที่ แต่เนื่องจากพื้นที่โครงการอยู่ในพื้นที่ป่าชายเลนตามมติคณะรัฐมนตรี จึงจำเป็นต้องดำเนินการขอยกเว้นมติคณะรัฐมนตรี เมื่อวันที่ 23 กรกฎาคม พ.ศ. 2534 เพื่อขอใช้พื้นที่สำหรับโครงการ (รูปที่ 1.1-1)

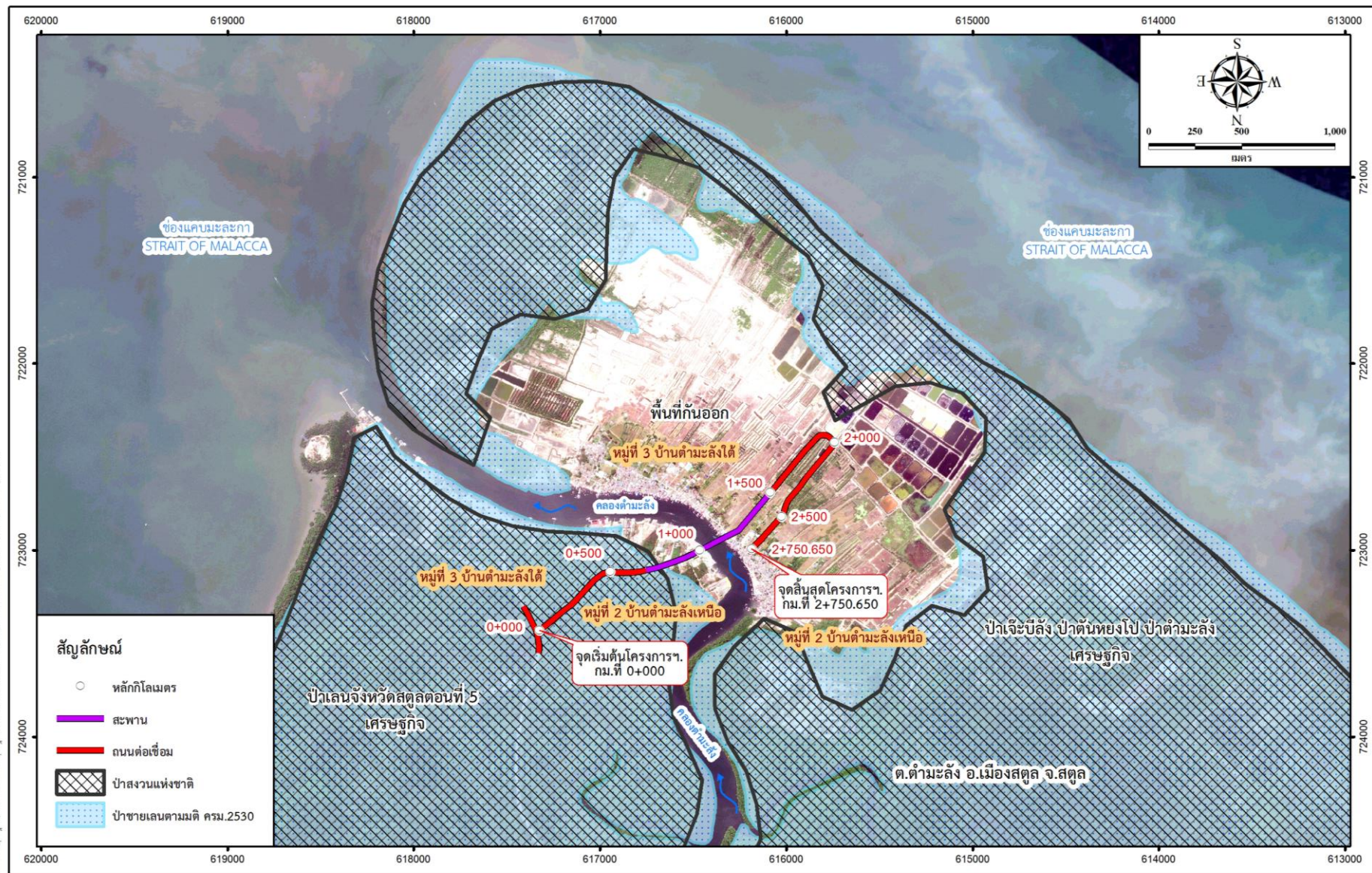
กรมทางหลวงชนบท ในปีงบประมาณ พ.ศ. 2555 ได้ดำเนินการจัดทำรายงานการวิเคราะห์ผลกระทบสิ่งแวดล้อมโครงการก่อสร้างสะพานข้ามคลองตำมะลังอันเนื่องมาจากพระราชดำริ ตำบลตำมะลัง อำเภอเมือง จังหวัดสตูล โดยคณะกรรมการผู้ชำนาญการพิจารณารายงานการวิเคราะห์ผลกระทบสิ่งแวดล้อมด้านโครงสร้างพื้นฐานทางบกและทางอากาศได้มีมติเห็นชอบต่อรายงานฯ ในคราวประชุมครั้งที่ 4/2558 เมื่อวันที่ 13 กุมภาพันธ์ พ.ศ. 2558 และผ่านมติเห็นชอบจากคณะกรรมการสิ่งแวดล้อมแห่งชาติในคราวประชุมครั้งที่ 4/2558 เมื่อวันที่ 13 กุมภาพันธ์ พ.ศ. 2558 (ภาคผนวก 1ก)

ตามพระราชบัญญัติส่งเสริมและรักษาคุณภาพสิ่งแวดล้อม (ฉบับที่ 2) พ.ศ. 2561 ตามมาตรา 51/5 กำหนดให้ผู้ดำเนินการหรือผู้ขออนุญาตต้องจัดทำรายงานผลการปฏิบัติตามมาตรการป้องกันและแก้ไขผลกระทบสิ่งแวดล้อมและมาตรการติดตามตรวจสอบคุณภาพสิ่งแวดล้อมของโครงการ ทั้งในระยะก่อสร้างและระยะเปิดดำเนินการตามเงื่อนไขของมาตรการที่กำหนดไว้ในรายงานการวิเคราะห์ผลกระทบสิ่งแวดล้อมของโครงการ

1.2 เหตุผลความจำเป็นของการจัดทำรายงาน

กรมทางหลวงชนบทตระหนักดีถึงความสำคัญในการดูแลรักษาคุณภาพสิ่งแวดล้อม ซึ่งอาจได้รับผลกระทบจากการพัฒนาโครงการในระยะก่อสร้างจากโครงการก่อสร้างสะพานข้ามคลองตำมะลัง อำเภอเมือง จังหวัดสตูล และเพื่อให้สอดคล้องกับ “ประกาศกระทรวงทรัพยากรธรรมชาติและสิ่งแวดล้อม เรื่องหลักเกณฑ์และวิธีการจัดทำรายงานผลการปฏิบัติตามมาตรการที่กำหนดไว้ในรายงานการประเมินผลกระทบสิ่งแวดล้อม ซึ่งผู้ดำเนินการหรือผู้ขออนุญาตจะต้องจัดทำเมื่อได้รับอนุญาตให้ดำเนินโครงการหรือกิจการแล้ว พ.ศ. 2561 (4 มกราคม 2562) และฉบับที่ 2 พ.ศ. 2565” ซึ่งต้องการให้มีการปฏิบัติตามแผนการติดตามตรวจสอบคุณภาพสิ่งแวดล้อมตามที่ได้เสนอไว้ในรายงานการวิเคราะห์ผลกระทบสิ่งแวดล้อมโดยเคร่งครัด จึงจำเป็นต้องดำเนินการให้มีการติดตามตรวจสอบคุณภาพสิ่งแวดล้อมที่ได้ประเมินไว้ รวมทั้งมาตรการป้องกันและแก้ไขผลกระทบสิ่งแวดล้อมที่ได้เสนอไว้ในรายงานเปรียบเทียบกับสิ่งที่เกิดขึ้นจริง และยังเป็นการปฏิบัติตามแผนการติดตามตรวจสอบผลกระทบสิ่งแวดล้อมตามที่ได้เสนอไว้ในรายงาน เพื่อเป็นการตรวจสอบผลของมาตรการป้องกันและแก้ไขผลกระทบสิ่งแวดล้อมต่างๆ ตามที่เสนอไว้ และเป็นการยืนยันได้ว่ามีการนำไปปฏิบัติจริง อีกทั้งยังเป็นการศึกษาความเปลี่ยนแปลงของสิ่งแวดล้อมอันเนื่องมาจากการดำเนินโครงการตามระบบสากลและเป็นที่ยอมรับโดยทั่วไป

ผังโครงการตามระดับ 1:50,000 (โครงการฯ) ปี 2563 (1:50,000) ปี 2563 (1:50,000) ปี 2563 (1:50,000)



รูปที่ 1.1-1 พื้นที่ป่าสงวนแห่งชาติในพื้นที่โครงการ

เพื่อให้การติดตามตรวจสอบสิ่งแวดล้อมของโครงการในระยะก่อสร้างมีการดำเนินการอย่างมีประสิทธิภาพ การติดตามตรวจสอบผลกระทบสิ่งแวดล้อมของโครงการดังกล่าว จึงต้องจัดทำโดยบุคคลที่ 3 (Third Party) ดังนั้น ทางกรมทางหลวงชนบท ได้มอบหมายให้ บริษัท เอ็นแคด คอนซัลแตนท์ จำกัด เป็นผู้ดำเนินการ ติดตามตรวจสอบ คุณภาพสิ่งแวดล้อมของโครงการ

1.3 วัตถุประสงค์ของการศึกษา

- 1) เพื่อติดตามตรวจสอบคุณภาพสิ่งแวดล้อมตามแผนการติดตามตรวจสอบในระยะดำเนินการก่อสร้าง ดังที่กำหนดไว้ในรายงานการวิเคราะห์ผลกระทบสิ่งแวดล้อม โครงการก่อสร้างสะพานข้ามคลองตำมะลัง อันเนื่องมาจากพระราชดำริ ตำบลตำมะลัง อำเภอเมือง จังหวัดสตูล ในระยะดำเนินการ (ระยะก่อสร้าง) ที่คณะกรรมการสิ่งแวดล้อมแห่งชาติให้ความเห็นชอบ อันจะทำให้ทราบถึงคุณภาพสิ่งแวดล้อมที่เกิดขึ้นจริงจากการดำเนินโครงการ เปรียบเทียบกับผลกระทบสิ่งแวดล้อมที่ได้คาดการณ์ และเสนอไว้ในรายงานการวิเคราะห์ผลกระทบสิ่งแวดล้อมของโครงการ
- 2) เพื่อตรวจสอบประสิทธิภาพของมาตรการป้องกันและแก้ไขผลกระทบสิ่งแวดล้อมในระยะก่อสร้าง ตามที่ได้เสนอไว้ในรายงานการวิเคราะห์ผลกระทบสิ่งแวดล้อมของโครงการ
- 3) เพื่อให้ได้มาซึ่งข้อเสนอแนะและแนวทางที่เป็นประโยชน์ต่อการปรับปรุงคุณภาพสิ่งแวดล้อมของโครงการฯ โดยจัดทำเป็นแผนปฏิบัติการ
- 4) เพื่อให้สามารถป้องกันและแก้ไขปัญหาผลกระทบต่อคุณภาพสิ่งแวดล้อมได้ทันท่วงที เมื่อผลการติดตามตรวจสอบแสดงให้เห็นว่าแนวโน้มที่อาจจะก่อให้เกิดปัญหาลุกลามขึ้นภายหลัง
- 5) เพื่อนำผลการติดตามตรวจสอบคุณภาพสิ่งแวดล้อมของโครงการนี้ไปใช้เป็นแนวทางในการปรับปรุง กระบวนการจัดทำรายงานการวิเคราะห์ผลกระทบสิ่งแวดล้อมสำหรับโครงการอื่น ๆ ของกรมทางหลวงชนบทต่อไป